



PRZEWODNIK ZRÓWNOWAŻONEGO ROZWOJU DLA MŚP

ROZDZIAŁ 1.	Czym jest ESG?	3
	ESG: mały skrót, wielkie znaczenie	5
ROZDZIAŁ 2.	Regulacje ESG. Czym są, kogo dotyczą?	8
ROZDZIAŁ 3.	Raportowanie ESG w praktyce	12
	Raportowanie ESG w MŚP nienotowanych na giełdzie	14
	Zasady raportowania ESG	18
ROZDZIAŁ 4.	Łańcuch Wartości i Łańcuch dostawców	20
ROZDZIAŁ 5.	Plan dekarbonizacji	22
ROZDZIAŁ 6.	Zielone produkty finansowe	24
ROZDZIAŁ 7.	Ryzyka ESG – przygotuj się	27
	Ryzyka ESG w praktyce	28



ESG

Environmental
Social & Governance

ROZDZIAŁ 1.

CZYM JEST ESG?

CZYM JEST ESG?

Jeśli hasła “ESG”, “unijne przepisy” i “raportowanie” brzmią tajemniczo lub wręcz zniechęcająco – przychodzimy z pomocą. W tym przewodniku znajdziesz najważniejsze **informacje i przydatne wskazówki dotyczące obszaru ESG**. Dzięki nim zrozumiesz ten temat i zobaczysz w nim szansę na rozwój Twojej firmy z korzyścią dla środowiska – bo taki właśnie jest cel tych przepisów.

Dowiesz się:

- czym jest zrównoważony rozwój,
- które przepisy dotyczą Twojej firmy,
- jak wdrożyć ESG i zbudować przewagę konkurencyjną,
- które narzędzia z naszej oferty mogą Ci pomóc.

Skutki negatywnego wpływu człowieka na środowisko widać dziś gołym okiem. To wysychające rzeki, alerty RCB o wysokim stężeniu zanieczyszczeń w powietrzu, rosnące góry śmieci. Wciąż zmagamy się z problemem wycisku i nierówności w pracy. Nieetyczne praktyki firm utrudniają uczciwą konkurencję.

Czy można to zmienić? Jeśli tak, to w jaki sposób?



UE podjęła wysiłek, aby skierować społeczeństwa na drogę zrównoważonego rozwoju. Do jej urzeczywistnienia potrzebne jest również **Twoje zaangażowanie**. Niezależnie od tego, jak duża jest Twoja firma – możesz zrobić naprawdę wiele. Twój biznes może być dochodowy, konkurencyjny i jednocześnie służyć społeczeństwu i środowisku.

Zrównoważony rozwój, czyli co?

Zrównoważony rozwój zakłada **harmonię** pomiędzy gospodarką, środowiskiem naturalnym i społeczeństwem. Oznacza, że wzrost gospodarczy nie może odbywać się kosztem środowiska i społeczeństwa. Kwestia ta została udokumentowana w ramach Agendy 2030 ONZ oraz Celów Zrównoważonego Rozwoju (SDGs). Dotyczą one m.in. środowiska, ubóstwa, równości, infrastruktury, konsumpcji i produkcji. Choć idea zrównoważonego rozwoju może wydawać się odległa od Twojego codziennego

funkcjonowania, jej zasady kształtują współczesną gospodarkę, a więc i Twoją firmę.

Skutki nadmiernego wykorzystywania zasobów naturalnych odczuwamy dziś na własnej skórze. Dobrze więc, że coraz głośniejsze podkreśla się odpowiedzialność pojedynczego człowieka, przedsiębiorstwa czy instytucji za swoje wybory i działania.

Jeśli prowadzisz firmę, Twoja rola nie ogranicza się już tylko do uzyskania dobrych wyników finansowych. Twoim zadaniem jest prowadzenie działalności w sposób, który ogranicza negatywne skutki czy wręcz korzystnie wpływa na środowisko, Twoich pracowników i kontrahentów, a także na lokalną i globalną społeczność. W tym kontekście kluczowe znaczenie ma koncepcja ESG. **To praktyczne narzędzie, które wprowadza zasady zrównoważonego rozwoju w Twoim biznesie.**

ESG: MAŁY SKRÓT, WIELKIE ZNACZENIE

ESG to skrót od słów: **Environmental** (środowisko), **Social** (społeczność), **Governance** (zarządzanie).

W tych trzech obszarach Twoja firma może analizować swój wpływ oraz podejmować działania. Co się w nich kryje?

- **Obszar środowiskowy** – bierze pod lupę emisje gazów cieplarnianych, zużycie zasobów naturalnych, efektywność energetyczną, gospodarkę odpadami oraz podejście firmy do zmian klimatycznych.
- **Obszar społeczny** – obejmuje relacje z pracownikami, klientami, dostawcami i społecznościami lokalnymi. Dotyczy więc warunków pracy, przestrzegania praw człowieka, równości szans, bezpieczeństwa, różnorodności oraz zaangażowania społecznego.
- **Obszar zarządzania** – dotyczy sposobu, w jaki prowadzisz firmę: przejrzystości działania, etyki, odpowiedzialności kadry zarządzającej, struktury nadzoru, przeciwdziałania korupcji i nadużyciom, zgodności z przepisami prawa.

Jeszcze do niedawna w biznesie funkcjonowało pojęcie CSR (Corporate Social Responsibility), czyli Społeczna Odpowiedzialność Biznesu. Była to jednak dobrowolna idea, skierowana raczej na działania lokalne. ESG natomiast opiera się na konkretnych wskaźnikach czy przepisach, często standaryzowanych na poziomie międzynarodowym. W ramach ESG trzeba systematycznie zbierać dane, oceniać ryzyko, wdrażać procedury i informować o swoich działaniach klientów, inwestorów oraz właściwe urzędy.

Spróbuj spojrzeć na ESG nie jak na trudny obowiązek czy dodatkowy koszt, lecz jak na świadomy wybór i szansę, aby:

- lepiej zarządzać ryzykiem (np. środowiskowym, prawnym czy reputacyjnym),
- podejmować trafniejsze decyzje biznesowe,
- zwiększyć zaufanie klientów i partnerów,
- mieć łatwiejszy dostęp do finansowania.

Jeśli prowadzisz małą lub średnią firmę, kwestia ESG może wydawać Ci się skomplikowana. Wymaga zaangażowania pracowników, nakładów finansowych i zmian wewnętrznych. Nie wszystkie firmy mają

obowiązek raportowania, a nadchodząca zmiana w przepisach znacznie je uprości. Jednak nawet jeśli nie dotyczy Cię to bezpośrednio, Twoi kontrahenci czy instytucje finansowe mogą wymagać od Ciebie dokumentacji dotyczącej ESG, wypełniając własne obowiązki w tym zakresie. To skutek unijnej dyrektywy CSRD.

Zachęcamy Cię, aby zaznajomić się z zasadami ESG i myśleć o nich jako o sposobie prowadzenia biznesu. Mogą stać się narzędziem, dzięki któremu Twoja firma będzie się stabilnie rozwijać. Będziesz nią lepiej zarządzać, stanie się odporniejsza na kryzysy i atrakcyjniejsza dla Twoich klientów i kontrahentów. Niewielkie, ale konsekwentne działania mogą przynieść imponujące efekty.

Jak może to wyglądać w praktyce? Weźmy za przykład dwie hipotetyczne firmy. Przeanalizujemy, jakie działania podjęły w ramach ESG i co na tym zyskały.

Jakiegolwiek podobieństwo do rzeczywistych firm lub osób jest całkowicie przypadkowe. Przykłady te nie powinny być rozumiane jako odzwierciedlenie rzeczywistych danych ani praktyk biznesowych.

Firma A: MŚP, branża: produkcja i recykling materiałów eksploatacyjnych do drukarek

Działania:

- Przejście na gospodarkę cyrkularną – skupowanie zużytych kartridży, regeneracja i ponowne wprowadzanie ich do obiegu.
- Informowanie klientów, ile zasobów i CO₂ faktycznie oszczędza recykling.
- Inicjatywy na rzecz lokalnej społeczności – wsparcie NGO i edukacja ekologiczna.

Efekty:

- Wzrost liczby klientów indywidualnych i B2B, którzy coraz częściej szukają ekologicznych dostawców.
- Poprawa wizerunku — informowanie o swoich ekologicznych działaniach „eko” przełożyło się na większą rozpoznawalność marki.
- Wzrost zysku z działalności – wykorzystywanie zużytych kartridży obniżyło koszty produkcji.

Korzyści:

- Sukces marketingowy bez ponoszenia kosztów reklamy – media zauważyły te zmiany i przedstawiały firmę jako przykład „zielonego MŚP”.
- Zbudowanie przewagi konkurencyjnej – dzięki ESG nawet niewielkie przedsiębiorstwo może być atrakcyjnym kontrahentem. Wystarczy odpowiedni model biznesowy i rzetelna komunikacja o pozytywnym wpływie na środowisko.

Firma B: MŚP, polska firma rodzinna; branża: produkcja i sprzedaż odzieży męskiej

Działania:

- Zwiększenie ilości materiałów certyfikowanych i pochodzących z recyklingu w produkcji.
- Audyty dostawców w zakresie standardów społecznych i środowiskowych.
- Energooszczędne rozwiązania w salonach i logistyce, pomiar śladu węglowego.
- Komunikowanie o przejściu na zrównoważoną produkcję i odpowiedzialnym wyborze dostawców.

Efekty:

- Więcej młodych klientów szukających etycznych produktów zaczęło kupować ich produkty.
- Realizacja zleceń na szybie odzieży roboczej od dużych firm, które wymagały dokumentacji ESG.
- Wyróżnienie na tle konkurencji, która jest pod rosnącą presją wymagań środowiskowych.
- Niższe koszty działalności dzięki energooszczędnym rozwiązaniom w salonach i magazynach.

Korzyści:

- Sukces marketingowy bez ponoszenia kosztów reklamy – media zauważyły te zmiany i przedstawiały firmę jako przykład „zielonego MŚP”.
- Zbudowanie przewagi konkurencyjnej – dzięki ESG nawet niewielkie przedsiębiorstwo może być atrakcyjnym kontrahentem. Wystarczy odpowiedni model biznesowy i rzetelna komunikacja o pozytywnym wpływie na środowisko.

Nasz bank każdego dnia współpracuje z przedsiębiorcami z sektora MŚP. Doskonale rozumiemy Twoje potrzeby, wyzwania i ograniczenia. Wiemy, że sama informacja o zmianach w przepisach w niczym nie pomoże.

Chcemy i potrafimy wspierać w praktycznym wdrażaniu rozwiązań ESG. Działamy nie tylko w obszarze finansowym – również edukujemy i wspieramy doświadczeniem. Wiemy, jak bezpiecznie i skutecznie przeprowadzić Twoją firmę na bardziej zrównoważony model biznesowy. Uwzględnimy jej potrzeby oraz możliwości i razem sprawimy, że **proces ten stanie się sukcesem i katalizatorem dobrych zmian.**

Ramię w ramię, możemy wspólnie iść drogą zrównoważonego rozwoju.



ROZDZIAŁ 2.

REGULACJE ESG. CZYM SĄ, KOGO DOTYCZĄ?

REGULACJE ESG. CZYM SĄ, KOGO DOTYCZĄ?

W ostatnich latach globalna polityka i prawo coraz silniej wspierają ideę zrównoważonego rozwoju. UE wprowadziła wiele aktów prawnych i inicjatyw, aby chronić środowisko, poprawić warunki społeczne i zwiększyć odpowiedzialność biznesu. Działania, które podejmuje firma, powinny być przejrzyste i zgodne z ESG.

Jeśli Twoja firma należy do sektora MŚP, ważne jest, aby dobrze zrozumieć te przepisy. Mają one wpływ na sposób prowadzenia biznesu, dostęp do rynków i finansowania. Przybliżamy Ci te najbardziej istotne.

Europejski Zielony Ład – strategiczna inicjatywa Unii Europejskiej

→ Jest zbiorem polityk i przepisów, które kierują transformację gospodarki na bardziej zrównoważone i odpowiedzialne tory. Jednym z jej głównych celów jest osiągnięcie neutralności klimatycznej do 2050 roku. Na podstawie Zielonego Ładu powstały m.in. Taksonomia UE, dyrektywa CSRD oraz mechanizm CBAM, które wprowadzają nowe wymogi środowiskowe, społeczne i dotyczące zarządzania dla przedsiębiorstw.

→ **Kogo dotyczy?** Zielony Ład jest dla MŚP zarówno wyzwaniem, jak i szansą. Wymaga dostosowania procesów produkcji i sposobu zarządzania do wyższych standardów środowiskowych, np. inwestując w technologie ekologiczne. Jednocześnie otwiera dostęp do wsparcia finansowego i doradczego, które pomagają przejść na zrównoważony model biznesowy. Większe przedsiębiorstwa również podlegają tym regulacjom, dlatego jeśli są Twoimi kontrahentami, mogą wymagać od Ciebie przystosowania się do wymogów ESG.

CSRD – zasady raportowania zrównoważonego rozwoju

→ Dyrektywa ta wprowadza nowe zasady zbierania i przekazywania informacji ESG. Zastępuje wcześniejsze regulacje (NFRD) i rozszerza zakres ujawnianych danych. Na jej podstawie opracowano Europejskie Standardy Raportowania Zrównoważonego Rozwoju (ESRS), które określają, jakie informacje i w jakiej formie powinny być raportowane. Postanowienia CSRD wdrożono do polskiego porządku prawnego w ramach ustawy o rachunkowości.

→ **Kogo dotyczy?** CSRD obowiązuje tylko duże przedsiębiorstwa oraz małe i średnie firmy notowane na giełdzie. Dla pozostałych przewidziano dobrowolne, uproszczone standardy raportowania – VSME, o których przeczytasz w rozdziale „Raportowanie ESG w praktyce”.

CSDDD – należyta staranność w łańcuchach dostaw

→ Dyrektywa ta wprowadziła obowiązek rozpoznawania i ograniczania działań sprzecznych z prawami człowieka (np. praca przymusowa, łamanie praw pracowniczych) oraz szkodliwych dla środowiska. Odpowiedzialność firmy w tym zakresie dotyczy również tego, co dzieje się u jej dostawców i podwykonawców.

→ **Kogo dotyczy?** CSDDD obowiązuje bezpośrednio firmy objęte CSRD, w tym MŚP notowane na giełdzie. Mogą one wymagać od swoich mniejszych kontrahentów, aby przedstawiły dokumenty potwierdzające działalność zgodną z ESG. Warto więc podjąć się raportowania, aby być gotowym na audyty oraz oceny ryzyka ze strony inwestorów czy instytucji finansowych.

CBAM – mechanizm dotyczący emisji CO₂

- Umożliwia uczciwą konkurencję między firmami działającymi w UE a przedsiębiorstwami z krajów o niższych standardach środowiskowych. Wprowadza opłaty za emisję CO₂ w przypadku importu wybranych towarów, takich jak stal, cement czy nawozy.
- **Kogo dotyczy?** Choć CBAM dotyczy bezpośrednio określonych sektorów, MŚP mogą odczuwać jego skutki. Jeśli Twoja firma jest częścią łańcucha dostaw innych firm z tych sektorów, konieczne będzie monitorowanie i zbieranie danych dotyczących emisji CO₂.

Taksonomia UE – system klasyfikacji działalności gospodarczej (Rozporządzenie 202/852)

- Rozporządzenie, które klasyfikuje działalność gospodarczą pod kątem jej wpływu na środowisko. Określa, jakie działania można uznać za ekologiczne i zgodne z zasadami zrównoważonego rozwoju. Zwróć na nie uwagę, jeśli starasz się o finansowanie lub prowadzisz inwestycje zgodne z ESG.
- **Kogo dotyczy?** Obowiązek stosowania norm prawnych uchwalonych w Taksonomii UE dotyczy przede wszystkim dużych przedsiębiorców (zakres podmiotowy analogiczny jak w przypadku dyrektywy CSRD). Należy jednak wspomnieć, że zgodność z Taksonomią dla MŚP oznacza łatwiejszy dostęp do zielonych źródeł finansowania. Pozwala też uzyskać przewagę konkurencyjną w łańcuchu dostaw większych firm. W praktyce chodzi o dokładniejsze raportowanie działań środowiskowych, wprowadzenie zmiany w procesach produkcyjnych czy przejście na zrównoważone technologie. Dostosowanie firmy do tego systemu często wymaga doradztwa i inwestycji.

Wzmacnianie pozycji konsumentów w procesie zielonej transformacji

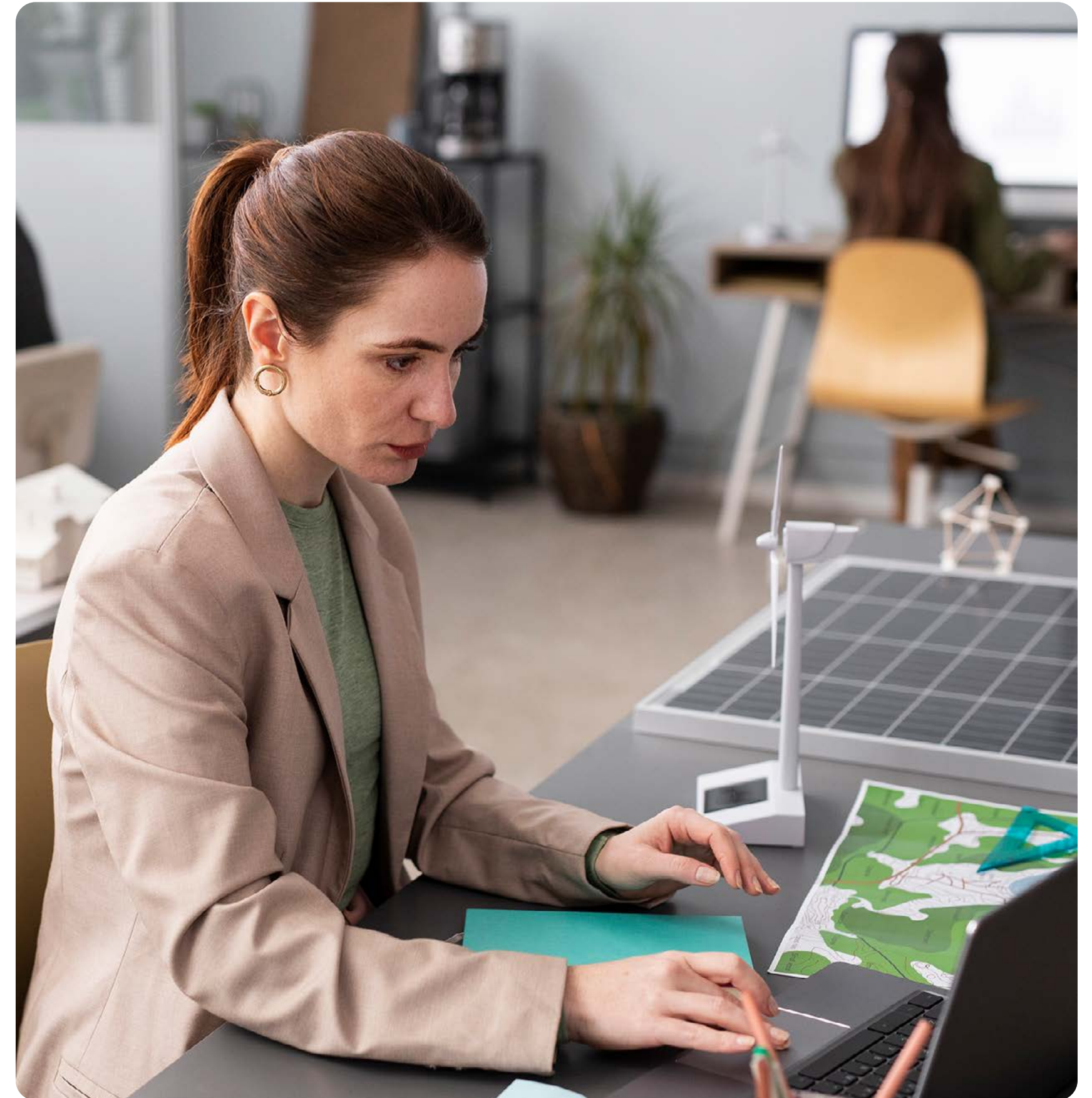
- Dyrektywa o ochronie konsumentów w zielonej transformacji, która ogranicza nieuczciwe praktyki marketingowe, w tym tzw. Greenwashing. Wprowadza zakaz używania haseł sugerujących, że produkt czy usługa są ekologiczne, jeśli firma nie ma na to dowodów, a klient nie może tego zweryfikować.
- **Kogo dotyczy?** Przepisy te odnoszą się do wszystkich firm działających na rynku B2C, niezależnie od ich wielkości. Firma powinna posiadać wiarygodne dane, które potwierdzają, że jest “eko”. Komunikacja marketingowa ma być rzetelna i poparta faktami. Wprowadzanie klientów w błąd może skutkować karami finansowymi oraz utratą reputacji.



Pakiet Omnibus – uproszczenia regulacyjne

- Pakiet zmian, które upraszczają obowiązki administracyjne związane z ESG, zwłaszcza w kontekście dyrektywy CSRD. Dotyczy firm działających na terenie UE, które zgodnie z założeniami miały sporządzać sprawozdawczość w oparciu o przepisy dyrektywy CSRD. Pierwszym etapem uproszczeń jest mechanizm „stop-the-clock” – czyli przesunięcie terminu raportowania dla części firm. Drugi projekt (obecnie w trakcie procedowania) zakłada zmniejszenie grupy podmiotów objętych obowiązkami sprawozdawczymi o około 80%. Dodatkowo ogranicza zakres danych ESG, których firmy raportujące mogą wymagać od swoich kontrahentów.
- **Kogo dotyczy?** Omnibus przynosi MŚP ulgę administracyjną i większą przewidywalność. Mniejsze firmy nie będą zobowiązane do przekazywania nadmiernie rozbudowanych informacji ESG (Omnibus zwalnia z raportowania firmy zatrudniające mniej niż 1000 pracowników i osiągające przychody netto ze sprzedaży mniejsze niż 450 mln euro). Dzięki temu zmniejszą koszty i skupią się na stopniowym dostosowaniu do nowych wymagań. Późniejsze terminy raportowania oraz ograniczenie zakresu obowiązków pozwolą firmom lepiej dostosować się do wymogów prawnych.

Mimo że regulacje ESG w większości dotyczą bezpośrednio dużych podmiotów, ich skutki odczuwalne są również w sektorze MŚP. Małe i średnie firmy funkcjonują w łańcuchach dostaw większych firm i podlegają ocenie banków, inwestorów oraz klientów korporacyjnych. Dostosowanie do założeń ESG sprawia, że firma może stać się bardziej konkurencyjna, wiarygodna i łatwiej uzyskać finansowanie.





ROZDZIAŁ 3.

RAPORTOWANIE ESG W PRAKTYCE

RAPORTOWANIE ESG W PRAKTYCE

Po co i dla kogo jest raport?

Raport ESG to dokument, w którym Twoja firma pokazuje, w jaki sposób wpływa na środowisko, społeczeństwo i jak jest zarządzana, a ponadto w jaki sposób te obszary wpływają na jej działalność. Choć wygląda jak formalny obowiązek, w praktyce raport jest **narzędziem komunikacji** z całym otoczeniem biznesowym, w którym znajdują się:

- banki i instytucje finansowe, które oceniają wiarygodność oraz stabilność firmy i sposób zarządzania ryzykiem,
- klienci i kontrahenci, którzy coraz częściej oczekują od dostawców informacji ESG,
- pracownicy, dla których raport jest sygnałem, że firma działa etycznie i dba o warunki pracy,
- właściciele i zarząd, którzy dzięki danym lepiej rozumieją funkcjonowanie firmy.

Jeśli podlegasz dyrektywie CSRD, raport będzie dla Ciebie obowiązkowy. Jednak wiele małych i średnich firm nie obejmuje te przepisy. Mimo to informacje

ESG bywają potrzebne, ponieważ wpływają na decyzje kredytowe i handlowe. Zgodność z zasadami ESG jest jak najbardziej wskazana – nie tylko z punktu widzenia prawa. Niesie za sobą informację, że Twoja firma prowadzi działalność w sposób odpowiedzialny i otwarty, a dzięki temu jest **bardziej wiarygodna**. Raport umożliwia też uporządkowanie firmy od wewnątrz. Analiza rzetelnych danych pozwoli Ci lepiej zrozumieć **procesy**, zauważyć **ryzyka** i obszary, które wymagają poprawy, a także przygotować się na przyszłe **wymagania** rynku.

Jak widzisz – to, co może się wydawać formalnością, w rzeczywistości jest obecnie skutecznym sposobem, aby zbudować zaufanie otoczenia i przewagę konkurencyjną na rynku. Pamiętaj, że raport ESG nie musi być idealny od pierwszego dnia. Najważniejsze jest rozpoczęcie procesu i stopniowe rozwijanie zakresu informacji, w sposób dopasowany do skali działalności.



RAPORTOWANIE ESG W MŚP NIENOTOWANYCH NA GIEŁDZIE

Pakiet Omnibus przewiduje ułatwienia we wdrażaniu raportowania ESG. MŚP nienotowane na giełdzie mogą skorzystać z tzw. **standardu raportowania VSME**. Jest dobrowolny i obejmuje dwa moduły – podstawowy oraz kompleksowy.

B1 – O Twojej firmie

Podaj podstawowe informacje: forma prawna, liczba pracowników, kod NACE, adresy działalności i oferowane produkty lub usługi. Jeśli posiadasz certyfikaty środowiskowe lub wyróżnienia związane z ESG – to właśnie tu możesz się nimi pochwalić.

B2 – Obecne i planowane działania

Opisz, co już robisz, a co planujesz w obszarach ESG. Działania te mogą dotyczyć zużycia energii i wody, gospodarki odpadami, zmian klimatu, praw pracowników, relacji z lokalną społecznością. Napisz, czy Twoje polityki i procedury są dostępne publicznie oraz jakie cele sobie stawiasz – np. zmniejszenie zużycia energii o 10%.

Moduł podstawowy

To minimalny zakres danych, które Twoja firma powinna raportować. Składa się z **ogólnych ujawnień** (B1-B2) oraz **zestawu wskaźników** (B3-B11). Przyjrzyj się im bliżej, a zobaczysz, że prawdopodobnie wiele z tych kwestii masz już opracowane w swojej firmie.

B3 – Energia i emisje CO₂

Podaj informacje o całkowitym zużyciu energii w MWh (w podziale na źródła odnawialne i nieodnawialne) oraz o emisjach gazów cieplarnianych. Skup się na tym, co dotyczy Twojej firmy:

- emisje bezpośrednie – ze źródeł własnych – kotłów, maszyn itp.,
- emisje pośrednie – dotyczą zakupionej energii, np. zużycie prądu, gazu.

Należy też przekazać dane o intensywności emisji, tzn. ile CO₂ przypada na jednostkę obrotu, co pokaże efektywność działań.

B4 – Emisje i zanieczyszczenia

Podaj, jakie zanieczyszczenia z Twojej firmy trafiają do powietrza, wody czy gleby, wraz z ilościami (tony, kg). To pomaga zrozumieć, jaki masz wpływ na środowisko.

B5 – Wpływ na otoczenie przyrodnicze

Opisz, jak Twoja działalność wpływa na lokalną przyrodę. Jeśli użytkujesz tereny wrażliwe przyrodniczo – podaj lokalizację, powierzchnię (ha) i sposób wykorzystania. Możesz dobrowolnie podać informacje o tym, jaki obszar zajmują w Twojej firmie powierzchnie utwardzone – budynki, asfalt, a jaki jest przeznaczony na powierzchnie biologicznie czynne.

B6 – Zużycie wody

Podaj całkowity pobór wody, a osobno pokaż, ile wody pobierasz w obszarach z deficytem wody. Jeśli prowadzisz działalność produkcyjną, w której zużywasz duże ilości wody, należy określić różnicę między pobraniem wody a jej odprowadzaniem w ramach produkcji.

B7 – Gospodarka odpadami i recycling

Jeśli stosujesz zasady gospodarki o obiegu zamkniętym – np. recykling, minimalizację odpadów – opisz to. Podaj roczne ilości odpadów (niebezpieczne i pozostałe) oraz ile z nich udało się poddać recyklingowi lub ponownie wykorzystać. W branżach produkcyjnych lub budowlanych dodaj też dane o przepływach kluczowych materiałów wykorzystywanych w działalności.

B8 – Twoi pracownicy

Podaj liczbę pracowników w przeliczeniu na zatrudnionych ogółem lub ekwiwalent pełnego czasu pracy (EPC). Opisz strukturę zatrudnienia pod kątem rodzaju umowy, płci i kraju pochodzenia (jeśli Twoja firma działa w co najmniej dwóch krajach). Jeśli zatrudniasz więcej niż 50 osób, pokaż też wskaźnik rotacji pracowników.

B9 – Bezpieczeństwo w pracy

Ujawnij, ile wypadków wymagających zgłoszenia miało miejsce w Twojej firmie i jak często się zdarzają.

B10 – Wynagrodzenia i rozwój pracowników

Przedstaw informacje o wynagrodzeniach i warunkach pracy:

- czy płacisz co najmniej minimalną krajową,
- jeśli masz ponad 150 pracowników – jaka jest różnica w płacach kobiet i mężczyzn,
- ile osób objętych jest układami zbiorowymi pracy,
- średnia liczba godzin szkoleń rocznie na pracownika (z podziałem na płeć).

B11 – Etyka i (nie)uczciwe praktyki

Podaj informację o wyrokach skazujących lub grzywnach związanych z korupcją oraz łączną kwotą kar, jeśli zostały nałożone.

Moduł kompleksowy VSME

To bardziej rozbudowany raport. Składa się z **dziewięciu ujawnień** oznaczonych jako **C1-C9**.

Weź go pod uwagę, jeśli chcesz pokazać bankom, inwestorom i partnerom biznesowym, że Twoja firma robi coś więcej niż konieczne minimum – myśli strategicznie o zrównoważonym rozwoju i już podejmuje konkretne, ambitne działania.

C1 – Strategia i model biznesowy

Opisz swój model biznesowy: oferowane produkty czy usługi, rynki, na których rynkach działasz, kluczowe relacje biznesowe z dostawcami czy klientami. Pokaż, w jaki sposób uwzględniasz ESG w swojej działalności.

C4 – Ryzyka klimatyczne

Wskaż zagrożenia klimatyczne, które mogą wpływać na Twoją firmę i jej łańcuch wartości. Opisz działania adaptacyjne, które wdrażasz, aby zmniejszyć ich skutki, oraz podaj ich horyzont czasowy.

C2 – Twoje praktyki i przyszłe inicjatywy ESG

Opisz działania (polityki, praktyki, inicjatywy), które już prowadzisz w zakresie ESG oraz te, które planujesz wdrożyć w najbliższej przyszłości. Podaj też, kto w Twojej firmie odpowiada za realizację tych działań.

C5 – Dodatkowe informacje o pracownikach

Jeśli zatrudniasz co najmniej 50 osób, podaj proporcje kobiet i mężczyzn na stanowiskach kierowniczych. Możesz też dodać liczbę pracowników tymczasowych i samozatrudnionych, którzy współpracują z Twoją firmą.

C3 – Cele klimatyczne i redukcja emisji CO₂

Podaj swoje cele redukcji emisji: rok bazowy, rok docelowy, wartość redukcji i planowane działania. Uwzględnij emisje własne (Zakres 1), energię kupowaną (Zakres 2), a jeśli potrzeba – też Zakres 3. Jeśli działasz w branży szczególnie emisyjnej, opisz swój plan transformacji klimatycznej.

C6 – Regulacje w zakresie praw człowieka

Opisz, czy Twoja firma posiada kodeks postępowania lub politykę dotyczącą praw pracowniczych. Dobrze, jeśli obejmuje on m.in. obszary: pracy dzieci, pracy przymusowa, handlu ludźmi, dyskryminacji i bezpieczeństwa pracy. Pokaż też, czy (i jak) działa mechanizm zgłaszania i rozpatrywania skarg.

C7 – Incydenty naruszeń praw człowieka

Ujawnij, czy odnotowano potwierdzone przypadki naruszeń praw człowieka w Twojej firmie, takie jak dyskryminacja, praca przymusowa, praca dzieci. Opisz działania, które firma podjęła w odpowiedzi. Jeśli masz wiedzę o takich przypadkach w łańcuchu wartości – również należy je tu podać.

C8 – Przychody z kontrowersyjnych sektorów

Jeśli Twoja firma działa w branżach takich jak broń, tytoń, paliwa kopalne lub pestycydy – wskaż wysokość przychodów z tych źródeł. Poinformuj też, czy wyklucza Cię to z unijnych wskaźników zgodnych z Porozumieniem Paryskim.

C9 – Zróżnicowanie płci w organach zarządczych

Wskaż udział kobiet i mężczyzn w organie zarządzającym (zarządzie czy radzie nadzorczej), jeśli Twoja firma go posiada.



ZASADY RAPORTOWANIA ESG

W raportowaniu ESG kluczowe są dwie zasady: **należyta staranność** oraz **podwójna istotność**. Obie zostały ujęte w Europejskich Standardach Sprawozdawczości Zrównoważonego Rozwoju (ESRS), regulowanych przez Dyrektywę CSRD.

Małe i średnie firmy nienotowane na giełdzie nie mają obowiązku stosowania zasad tej dyrektywy. Możesz je jednak potraktować jako element dobrej praktyki lub punkt odniesienia w sytuacji, gdy chcesz sprostać rosnącym oczekiwaniom interesariuszy Twojej firmy.



Czym jest należyta staranność?

To po prostu **prowadzenie biznesu w sposób odpowiedzialny** – wobec ludzi, środowiska i otoczenia. Chodzi o to, by mieć na uwadze ryzyka związane z prowadzoną działalnością i wdrażać działania, które je ograniczają lub zapobiegają problemom.

ESRS nie opisuje dokładnie, jak stosować należyta staranność, lecz odwołuje się w tej kwestii do międzynarodowych dokumentów – są to:

- Wytyczne ONZ dotyczące biznesu i praw człowieka,
- Wytyczne OECD dla przedsiębiorstw wielonarodowych.

Należyta staranność w praktyce

Możesz podjąć następujące działania, które będą wyrazem wdrażania standardu należytej staranności w Twojej firmie:

- Identyfikacja ryzyk – sprawdź, gdzie mogą kryć się problemy w Twojej firmie, np. emisje CO₂, niekorzystne wykorzystanie zasobów, warunki pracy czy nadużycia.
- Ocena ryzyka – ustal, które zagrożenia są najważniejsze i jakie mają prawdopodobieństwo wystąpienia.
- Zapobieganie i minimalizacja – wprowadź działania, które ograniczą lub wyeliminują ryzyko.
- Monitorowanie i reagowanie – regularnie zbieraj i analizuj dane. Reaguj adekwatnie, gdy pojawiają się problemy.

Czym jest podwójna istotność?

Podwójna istotność zakłada, że patrzysz na swoją firmę z dwóch perspektyw: jaki wpływ wywiera na otoczenie oraz jak reaguje na kwestie związane z ESG.

Mówimy więc o dwóch wymiarach:

- **Istotność wpływu** (impact materiality) – zastanów się, jak Twoja firma oddziałuje na otoczenie: negatywnie – np. emisje, odpady, wypadki w pracy; pozytywnie – np. tworzenie miejsc pracy, wspieranie lokalnych inicjatyw.
- **Istotność finansowa** (financial materiality) – oceń, jak czynniki związane ze zrównoważonym rozwojem: ryzyka regulacyjne, koszty energii, reputacja, oczekiwania klientów i inwestorów – wpływają na Twoją firmę.

Patrząc na obie te kwestie jednocześnie, możesz lepiej planować działania ESG, raportować istotne informacje i podejmować decyzje strategiczne, które przyniosą korzyści zarówno firmie, jak i jej otoczeniu.

Przez lata firmy skupiały się głównie na danych finansowych: przychodach, kosztach, wynikach. Dziś wiemy, że każde przedsiębiorstwo wywiera mniejszy lub większy, ale zawsze istotny wpływ na środowisko lub społeczeństwo. Dzieje się tak nawet, jeśli wyniki finansowe nie świadczą o tym wprost. Jednocześnie czynniki takie jak zmiany klimatyczne, koszty energii czy oczekiwania klientów, coraz częściej wpływają na kondycję firmy.

Podwójna istotność pomaga więc uniknąć sytuacji, w której firma raportuje tylko deklaracje lub ambicje, a unika rzetelnej analizy swojej sytuacji względem podejścia ESG.





ROZDZIAŁ 4.

ŁAŃCUCH WARTOŚCI I ŁAŃCUCH DOSTAWCÓW

ŁAŃCUCH WARTOŚCI I DOSTAWCÓW

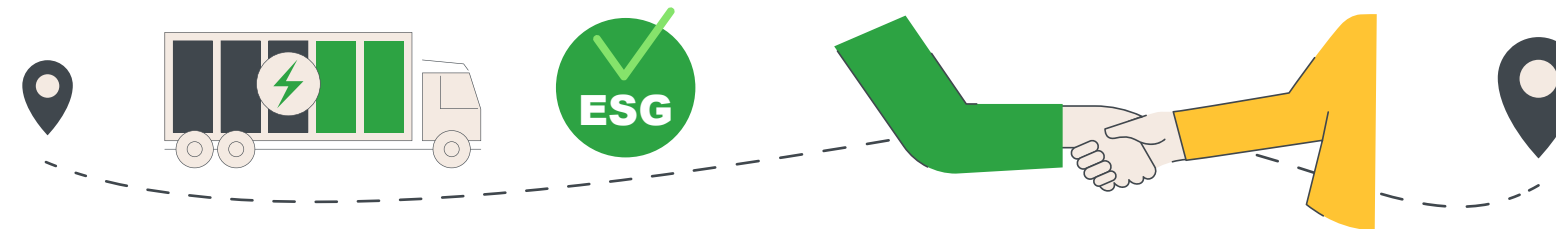
Dlaczego warto się tym zająć?

Mówiąc o ESG, często spotykamy dwa pojęcia: łańcuch dostaw i łańcuch wartości. Choć czasem używa się ich zamiennie, oznaczają różne rzeczy.

Łańcuch dostaw to wszyscy Twoi dostawcy i podwykonawcy – ci, którzy dostarczają surowce, komponenty lub usługi.

Łańcuch wartości to szersze pojęcie – obejmuje wszystko, co tworzy wartość dla Twojej firmy i jej interesariuszy: produkcję, dystrybucję, sprzedaż, relacje z klientami, partnerami i instytucjami finansowymi. Można powiedzieć, że łańcuch dostaw jest częścią łańcucha wartości.

Rozróżnienie tych pojęć jest bardzo ważne. W podejściu zgodnym z ESG nie patrzy się tylko na to, co dzieje się wewnątrz w firmie. Nie działa ona w próżni, lecz funkcjonuje w łańcuchu wartości. Jej odpowiedzialność nie kończy się więc na drzwiach biura – liczy się również to, jak działają jej partnerzy.



Co to oznacza dla MŚP?

- Ryzyko reputacyjne: jeśli Twój dostawca łamie prawa pracowników, zanieczyszcza środowisko lub stosuje nieuczciwe praktyki, klienci mogą przenieść współodpowiedzialność na Ciebie.
- Oczekiwania banków, inwestorów i klientów: współpraca z odpowiedzialnymi dostawcami zwiększa wiarygodność i szanse na finansowanie. Rzetelna informacja o pochodzeniu surowców, etyczna produkcja – to dla Twoich klientów wartościowa informacja, która potrafi zaważyć na decyzji zakupowej.

Aby dobrze zarządzać łańcuchem wartości, stosuj omówioną wcześniej **zasadę należytej staranności**. Dotyczy ona nie tylko działań wewnętrznych, ale całego łańcucha wartości – czyli Twoich dostawców i partnerów biznesowych. Duże firmy podlegają już dyrektywie CSDDD, która wymaga uwzględniania należytej staranności w całym łańcuchu wartości. Dla nienotowanych MŚP oznacza w praktyce to samo. Choć nie są bezpośrednio objęte dyrektywą,

to duże firmy, z którymi współpracują, wymagają większej przejrzystości, podpisywania kodeksów postępowania i dostarczania danych ESG. W tej sytuacji zarządzanie łańcuchem wartości jest jednym z kluczowych wyzwań dla MŚP.

Jak ocenić partnerów biznesowych?

Opracuj **kodeks postępowania dla dostawców**. Ten dokument ma jasno określać Twoje oczekiwania w zakresie etyki, praw człowieka i ochrony środowiska. Nie musi być rozbudowany – wystarczy, że pokaże, że traktujesz te sprawy poważnie.

Możesz też przygotować kwestionariusz dla dostawców, który zbiera podstawowe informacje o ich standardach pracy i podejściu do środowiska.

Miej na uwadze, że nie wszystkich dostawców trzeba analizować tak samo. Zaczynij od tych, którzy mają największe znaczenie dla Twojej działalności lub działają w branżach o podwyższonym ryzyku – np. sektorach z dużymi emisjami CO₂, intensywnym wykorzystaniem surowców czy wyższym ryzykiem wypadków przy pracy.



ROZDZIAŁ 5.

PLAN DEKARBONIZACJI

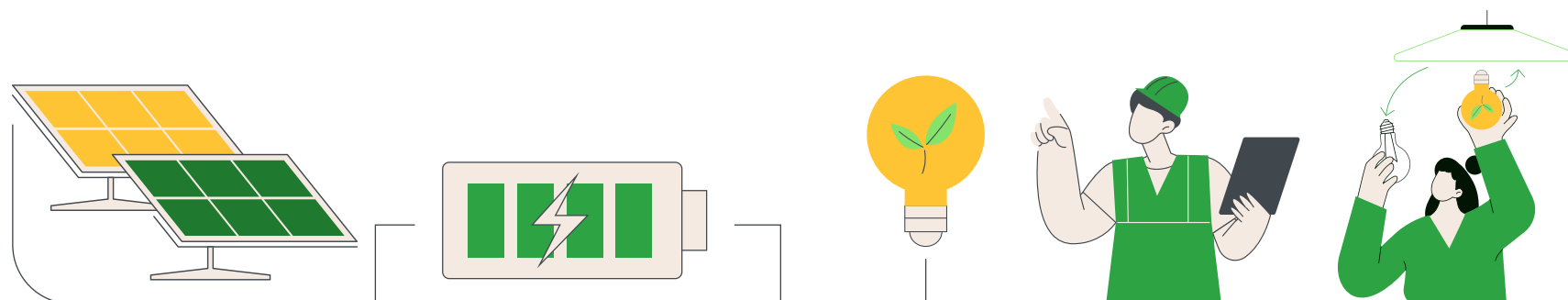
PLAN DEKARBONIZACJI

Jak ograniczać emisje w Twojej firmie?

Plan dekarbonizacji to po prostu zaplanowany sposób ograniczania emisji gazów cieplarnianych w Twojej firmie. Plan ten ma pokazać, **w jaki sposób i w jakim tempie zmniejszasz negatywny wpływ firmy na klimat**. Jeśli dobrze go przygotujesz, przyniesie Ci realne korzyści na dwóch płaszczyznach: finansowej – dzięki lepszemu zarządzaniu energią i paliwami, oraz biznesowej – poprzez większą wiarygodność w oczach klientów, partnerów i inwestorów.

W standardzie VSME plan dekarbonizacji znajdziesz w module kompleksowym pod ujawnieniem C3 (Cele redukcji emisji gazów cieplarnianych i transformacja klimatyczna). Jeśli zdecydujesz się wyznaczyć cele redukcji, należy je przedstawić w sposób mierzalny i konkretny. W planie uwzględnij:

- Rok bazowy – punkt odniesienia, od którego liczysz redukcję emisji.
- Rok docelowy – w którym chcesz osiągnąć dany poziom ograniczenia emisji.
- Wartość redukcji – np. zmniejszenie emisji o 20%.
- Planowane działania – konkretne działania, które pozwolą osiągnąć cel, np. modernizacja floty samochodowej, przejście na odnawialne źródła energii, lepsza izolacja budynków.



Dla MŚP najważniejsze są przede wszystkim Zakres 1 i Zakres 2 emisji. Zależą one bezpośrednio od Twoich decyzji i są łatwe do zmierzenia:

- **Zakres 1** – gdy Twoja firma jest bezpośrednim źródłem emisji. Zaliczamy tu np. spalanie paliwa w samochodach służbowych, kotły gazowe, gazy produkowane przez hodowlę zwierząt.
- **Zakres 2** – gdy emisje powstają z produkcji energii, którą kupuje Twoja firma. To np. prąd w biurze, ciepło czy para technologiczna.
- **Zakres 3** – to emisje powstające pośrednio w łańcuchu dostaw. Warto go uwzględnić, jeśli prowadzisz np. w firmę produkcyjną, budowlaną czy transportową.

Buduj wiarygodność

Niech Twoje deklaracje klimatyczne idą w parze z realnymi działaniami. Nie muszą one być spektakularne. Ważne, aby były **uczciwe i przynosiły mierzalne efekty**, poparte danymi.

Informuj pracowników, klientów i partnerów biznesowych o swoich działaniach i osiągniętych wynikach – budujesz w ten sposób wiarygodność firmy. Głoszenie chwytliwych, ale pustych haseł ekologicznych, czyli greenwashing, prędzej czy później zawsze przynosi bolesne konsekwencje.



ROZDZIAŁ 6.

ZIELONE PRODUKTY FINANSOWE

ZIELONE PRODUKTY FINANSOWE

Wspieramy Twój biznes i środowisko

Zielone produkty finansowe stają się coraz ważniejszym elementem finansowania działalności. Dzięki nim możesz **rozwijać swój biznes w sposób przyjazny dla środowiska i społeczeństwa**. Możesz też realizować inwestycje i projekty, dzięki którym Twoja firma przyniesie otoczeniu wiele dobrego i ograniczy (albo całkowicie wyeliminuje) swój negatywny wpływ.

Zielone produkty finansowe to:

- Zielone kredyty i pożyczki – udzielane na **konkretne inwestycje**, tj. budowa instalacji fotowoltaicznych, modernizacja systemów grzewczych, zakup energooszczędnych maszyn.
- Finansowania społeczne – to środki na inwestycje **poprawiające jakość życia** danej społeczności. Może to być np. budownictwo społeczne, poprawa dostępu do usług zdrowotnych, wsparcie uchodźców czy aktywizacja zawodowa osób z niepełnosprawnościami.
- Finansowania zrównoważone – to szerokie **wsparcie dla projektów jednocześnie środowiskowych i społecznych**. To np. inwestycje w transport publiczny, rewitalizacja zdegradowanych terenów, poprawa dostępu do edukacji.
- Kredyty sustainable-linked – warunki tego wsparcia zależą od realizacji przez firmę określonych celów ESG. Może to być np. zmniejszenie emisji CO₂ lub zwiększenie udziału kobiet w zarządzie. W tym przypadku nie musisz przeznaczać środków na konkretny projekt – liczy się **postęp w realizacji zrównoważonych celów**.



Nasz bank ma w ofercie zielone kredyty biznesowe, skierowane dla MŚP oraz większych firm. Wspieramy inwestycje, które chronią środowisko, a jednocześnie zwiększają potencjał i konkurencyjność Twojego biznesu.

Możesz skorzystać z szerokiego wachlarza wsparcia finansowego:

Kredyt ekologiczny

Finansuje inwestycje, które zwiększają efektywność energetyczną lub zmieniają źródła energii na bardziej ekologiczne

Kredyt inwestycyjny

Finansuje szeroki zakres działań w ramach ESG, takich jak:

Czysty transport

Zakup pojazdów niskoemisyjnych (elektrycznych i hybrydowych), stacje ładowania

Zrównoważone budownictwo

Projekty wspierające recykling, ograniczenie odpadów, oczyszczanie wody i ścieków

Odnawialne źródła energii

Inwestycje w elektrownie wiatrowe, wodne, fotowoltaiczne, geotermalne, biogazownie

Zrównoważone zarządzanie przyrodą

Zalesianie, tworzenie parków, wspieranie zrównoważonego rolnictwa

Pożyczka na OZE z dotacją w formie umorzenia

Dla firm z woj. łódzkiego oraz wielkopolskiego. Udzielana przy wsparciu Funduszy Europejskich 2021-2027 dla tych województw

Pożyczka OZE dla firm z woj. wielkopolskiego

Wykorzystuje dofinansowanie z Funduszy Europejskich dla Wielkopolski na lata 2021-2027

Efektywność energetyczna

Modernizacja budynków (docieplenie, pompy ciepła), urządzenia ograniczające zużycie energii

Ochrona bioróżnorodności

Rewitalizacja terenów zdegradowanych, inicjatywy na rzecz owadów zapylających (np. budowa hoteli dla pszczoł), inwestycje w zielone dachy i ściany

Adaptacja do gospodarki o obiegu zamkniętym

Inwestycje ograniczające produkcję odpadów i wspierające recykling

Kontrola emisji i ograniczenie zanieczyszczeń

Inwestycje w technologie zmniejszające emisję gazów cieplarnianych i zanieczyszczenie powietrza

Zrównoważone zarządzanie wodą i ściekami

Budowa i modernizacja systemów wodociągowych i oczyszczalni ścieków



ROZDZIAŁ 7.

RYZYKA ESG – PRZYGOTUJ SIĘ

RYZYKA ESG – PRZYGOTUJ SIĘ

Ryzyka ESG to zagrożenia związane ze środowiskiem, społeczeństwem lub sposobem zarządzania firmą. W praktyce są to np.:

- skutki zmian klimatu,
- problemy z warunkami pracy,
- błędy w zarządzaniu firmą,
- zawirowania w łańcuchu dostaw.

Mogą one realnie zaszkodzić Twojej działalności w obszarze relacji biznesowych, finansach czy reputacji. Jeśli teoretyczne ryzyko stanie się faktem, może spowodować wzrost kosztów działalności, opóźnienia w realizacji zamówień, a także utratę zaufania klientów i partnerów biznesowych.

Banki coraz częściej uwzględniają te ryzyka przy ocenie wniosków kredytowych. Im więcej informacji o ryzykach posiada Twoja firma, tym łatwiej bank oceni Twoją sytuację. Firma, która aktywnie zarządza ryzykami i podejmuje działania ograniczające ich wpływ, często otrzymuje korzystniejsze warunki kredytowe i łatwiejszy dostęp do zielonych produktów finansowych.

Banki, oceniając ryzyko kredytowe, przykładają dużą wagę do ryzyk w obszarze zarządzania. Jeśli pojawią się tam nieprawidłowości, mogą skutkować poważnymi problemami finansowymi lub prawnymi. Łamiąc zasady uczciwej konkurencji, firma naraża się na kary, spory sądowe oraz utratę zaufania partnerów.

RYZYKA ESG W PRAKTYCE

Ryzyka środowiskowe

- Ryzyka fizyczne – czyli skutki zmian klimatu: powodzie, susze czy ekstremalne zjawiska pogodowe, które zakłócają produkcję, uszkadzają lub powodują straty materialne.
- Ryzyka przejścia – związane z transformacją gospodarki w kierunku nisko-emisyjnym. Obejmują np. nowe przepisy środowiskowe, opłaty za emisje CO₂, rosnące koszty energii czy podniesienie standardów środowiskowych jako odpowiedź na wymagania klientów i kontrahentów.

Ryzyka społeczne

- warunki pracy,
- bezpieczeństwo pracowników,
- przestrzeganie praw człowieka – w całym łańcuchu dostaw.

Ryzyka związane z zarządzaniem

- sposób zarządzania firmą i przestrzegania zasad etyki biznesowej,
- zgodność z przepisami prawa,
- ryzyko w łańcuchu dostaw – np. jeśli Twój dostawca narusza prawa człowieka, może to zaszkodzić reputacji Twojej firmy.



www.zielonaperspektywa.sgb.pl

Informacje zawarte w niniejszym przewodniku zostały sporządzone na dzień 10 grudnia 2025 r. i mają charakter wyłącznie informacyjny i poglądowy. Nie stanowią one opinii prawnej ani rekomendacji dotyczącej konkretnych działań. SGB-Bank SA nie ponosi odpowiedzialności za zastosowanie przedstawionych w przewodniku informacji w indywidualnych przypadkach. Odbiorca niniejszego materiału powinien samodzielnie zweryfikować obowiązujące przepisy prawa lub skonsultować się z doradcą prawnym i podatkowym przed podjęciem jakichkolwiek decyzji lub działań.